



# คู่มือผู้ป่วยโรคมะเร็งที่รับยาเคมีบำบัด

ชื่อ/นามสกุล .....

HN .....







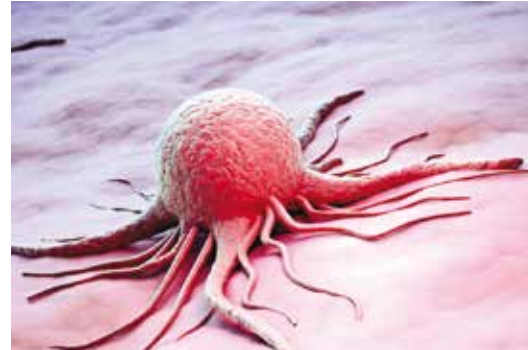
## ประวัติการตรวจรักษา

วันที่	สูตรยาเคมีบำบัด	นัดครั้งต่อไป	อาการข้างเคียงที่พบ

## ข้อควรรู้เกี่ยวกับการรักษาโรคมะเร็ง

### โรคมะเร็ง...คืออะไร?

โรคมะเร็ง คือ โรคที่เกิดจากเซลล์ในร่างกายมีการเจริญเติบโตอย่างผิดปกติไม่สามารถทำหน้าที่ได้ตามปกติ และยังบุกรุกทำลายเนื้อเยื่อใกล้เคียง และกระจายไปยังอวัยวะอื่นได้



โรคมะเร็ง เป็นโรคที่พบได้บ่อยในปัจจุบัน สาเหตุของโรคมะเร็งมีหลายประการ เช่น ความผิดปกติทางพันธุกรรม หรือวิถีการดำรงชีวิตที่กระทำมาเป็นเวลานาน ได้แก่ การสูบบุหรี่ ดื่มสุรา การรับประทานอาหารที่มีสารก่อมะเร็งปนเปื้อน อาหารสุก ๆ ดิบ ๆ ขาดการออกกำลังกาย หรืออยู่ในสิ่งแวดล้อมที่มีมลพิษสูง เป็นต้น

### โรคมะเร็งสามารถรักษาให้หายขาดหรือไม่

#### มีวิธีการรักษาแบบใดบ้าง ?

โรคมะเร็งเป็นโรคที่ป้องกันได้ มะเร็งบางชนิดสามารถรักษาให้หายขาดได้โดยเฉพาะอย่างยิ่งเมื่อตรวจพบโรคในระยะเริ่มต้น ถึงแม้ว่าจะป่วยเป็นโรคมะเร็งในระยะลุกลาม หรือเป็นมะเร็งชนิดที่มีโอกาสหายขาดได้น้อย ในปัจจุบันมีวิธีการรักษาที่สามารถช่วยลดความรุนแรงของโรค ทำให้ผู้ป่วยมีอายุที่ยืนยาวมากขึ้น ดังนั้นผู้ป่วยและครอบครัวจึงควรมีกำลังใจ เข้ารับการรักษาดังแต่เนิ่น ๆ และรักษาอย่างต่อเนื่องเพื่อไม่ให้มีอาการแยลงและเพิ่มโอกาสในการรักษาโรคให้หายขาด

การรักษามะเร็งสามารถทำได้หลายวิธี เช่น การผ่าตัด การฉายรังสี การใช้ยาในกลุ่มฮอร์โมน หรือการใช้ยาเคมีบำบัด ซึ่งแพทย์จะเลือกวิธีที่เหมาะสมกับผู้ป่วยแต่ละรายซึ่งอาจแตกต่างกัน โดยพิจารณาจากชนิดของมะเร็ง ระยะของโรค และพยายามเลือกใช้วิธีที่มีโอกาสหายขาดมากที่สุด และมีผลข้างเคียงน้อยที่สุด



## ผลข้างเคียงจากการรักษาโรคมะเร็งมีมากน้อยแค่ไหน

### ป้องกันได้หรือไม่ ?

ไม่ว่าจะรักษาโรคมะเร็งด้วยวิธีใดก็ตาม ผลข้างเคียงอาจเกิดขึ้นได้ในขณะที่ผู้ป่วยได้รับการรักษาอยู่ที่โรงพยาบาล หรือระหว่างพักรักษาตัวอยู่ที่บ้าน เมื่อมีอาการเกิดขึ้นอาจปรากฏอยู่เป็นเวลานานหรือหายเองได้หลังจากสิ้นสุดการรักษา ผลข้างเคียงที่เกิดขึ้นนั้นจะมากหรือน้อยขึ้นกับวิธีการรักษา ความแข็งแรง และความต้านทานของผู้ป่วยซึ่งแต่ละคนอาจแตกต่างกันไป

การเรียนรู้ถึงผลข้างเคียงที่อาจเกิดขึ้น และแจ้งอาการให้แพทย์ทราบอย่างละเอียด จะช่วยให้แพทย์สามารถวางแผนการรักษาหรือใช้ยาป้องกันผลข้างเคียงเหล่านั้นได้ การดูแลตนเองอย่างเหมาะสม จะช่วยลดอาการและความรุนแรงของผลข้างเคียง ทำให้เพิ่มประสิทธิภาพในการรักษา และทำให้มีคุณภาพชีวิตที่ดีขึ้นได้

## ผลข้างเคียงที่อาจเกิดขึ้นจากการได้รับยาเคมีบำบัด

### และแนวทางการดูแลตนเองเพื่อป้องกันหรือลดผลข้างเคียง

#### 1. การติดเชื้อ

ยาเคมีบำบัดมีผลข้างเคียงในการกดการทำงานของไขกระดูก ซึ่งมีหน้าที่ในการสร้างเม็ดเลือดขาว เม็ดเลือดขาวมีหน้าที่สำคัญในระบบภูมิคุ้มกัน จะช่วยป้องกันและทำลายเชื้อโรคที่เข้าสู่ร่างกาย ดังนั้นผู้ที่ได้รับยาเคมีบำบัดอาจมีจำนวนเม็ดเลือดขาวลดลง จึงมีโอกาสติดเชื้อได้ง่ายกว่าปกติ

เชื้อที่กล่าวถึงนี้ คือ เชื้อโรคที่คนปกติเป็นกันอยู่ เช่น หวัด ไข้หวัด ท้องเสีย เป็นต้น ในคนที่มีภูมิคุ้มกันปกติ หากได้รับเชื้อเข้าสู่ร่างกายก็อาจจะไม่ติดเชื้อ หรือมีอาการไม่รุนแรง แต่คนที่มีเม็ดเลือดขาวต่ำ เมื่อได้รับเชื้อก็จะติดเชื้อได้ง่ายและอาจมีอาการรุนแรง หากเชื้อโรคเข้าสู่กระแสเลือดและรักษาไม่ทันก็จะทำให้เสียชีวิตได้ ดังนั้นจึงควรดูแลรักษาสุขภาพมากเป็นพิเศษ เพื่อป้องกันการติดเชื้อ



## ข้อควรปฏิบัติเพื่อหลีกเลี่ยงการติดเชื้อ

1. หลีกเลี่ยงการปฏิบัติที่เสี่ยงต่อการติดเชื้อ เช่น ไม่ควรเข้าไปใกล้คนที่ไม่สบาย เช่น เป็นหวัด ไอ ไม่ใช้ของใช้ส่วนตัวร่วมกับผู้อื่น เช่น ผ้าเช็ดหน้า การอยู่ในสถานที่ที่มีคนมาก ๆ เช่น ตลาดนัด ซึ่งจะเสี่ยงต่อการได้รับเชื้อโรคหากจำเป็นต้องอยู่ในสถานที่เสี่ยงต่อการติดเชื้อควรสวมหน้ากากอนามัย
2. ทานอาหารที่สุก สะอาด หลีกเลี่ยง อาหารหมักดอง หรือไม่ม่ีภาชนะปิดมิดชิด
3. หลีกเลี่ยงการเข้าไปใกล้สัตว์ เช่น สุนัข แมว เพราะสัตว์เหล่านั้นมักมีเชื้อโรคติดอยู่ด้วย
4. ดูแลรักษาความสะอาดของร่างกายเป็นประจำ ล้างมือบ่อย ๆ และระวังอย่าให้เกิดแผล เพราะเชื้อโรคจะเข้าทางบาดแผลได้ง่าย หากจะทำงานที่เสี่ยงต่อการเกิดบาดแผลหรือทำสวนก็ควรสวมถุงมือยาง และสวมรองเท้า
5. หลังจากได้รับยาเคมีบำบัด 1-2 สัปดาห์ ถ้ามีไข้สูงกว่า 38 องศาเซลเซียส หนาวสั่น เลือดออก หรือหน้ามืด ควรรีบไปโรงพยาบาลโดยด่วน หากไม่พบแพทย์ผู้รักษา ให้แจ้งแพทย์ที่ให้การรักษาในขณะนั้นว่าได้รับยาเคมีบำบัดมา แพทย์จะได้ตรวจหาปริมาณเม็ดเลือดขาว และให้ยาปฏิชีวนะทันทีหากพบว่ามีอาการติดเชื้อ

ถ้ามีอาการดังนี้ เช่น เจ็บคอ ไอ หอบเหนื่อย ปวดศีรษะ ปัสสาวะแสบขัด ท้องเสีย หรืออาการเจ็บป่วยใด ๆ ที่ผิดปกติ ต้องมาพบแพทย์โดยไม่ต้องรอให้ถึงวันนัด

ควรปฏิบัติตามคำแนะนำทั้ง 5 ข้อที่กล่าวมาอย่างเคร่งครัด โดยเฉพาะอย่างยิ่งในช่วง 1-2 สัปดาห์หลังจากได้รับยาเคมีบำบัดแต่ละครั้ง เพราะเป็นช่วงที่ร่างกายมีเม็ดเลือดขาวลดลงมาก



## 2. อาการอ่อนเพลีย เหนื่อยล้า

ในช่วงที่เจ็บป่วย ร่างกายต้องการพลังงานมากขึ้นเพื่อซ่อมแซมเนื้อเยื่อส่วนที่สึกหรอ อย่างไรก็ตามทั้งตัวโรคมะเร็งเองและผลข้างเคียงจากการรักษาอาจทำให้ผู้ป่วยเบื่ออาหาร กินได้น้อย ทำให้เกิดอาการอ่อนเพลีย ซึ่งจะมีอุปสรรคต่อการรักษา ดังนั้นผู้ป่วยจึงควรปฏิบัติดังต่อไปนี้

### ข้อควรปฏิบัติ

1. พยายามกินอาหารให้ได้มากที่สุด ถ้าในแต่ละมื้อกินได้ไม่มาก ก็ควรกินทีละน้อยแต่บ่อย ๆ ครั้ง
2. เลือกอาหารที่มีพลังงานสูง เช่น ไข่ นม เนย ขนมหวานที่มีกะทิ เค้ก ขนมปัง ไอศกรีม เนื้อสัตว์ที่ย่อยง่าย เช่น เนื้อปลา เนื้อไก่ เป็นต้น
3. ดื่มน้ำให้เพียงพอ (วันละ 8 แก้ว) โดยไม่จำเป็นต้องเป็นน้ำเปล่า แต่อาจดื่มน้ำหวานปั่นใส่นม น้ำผลไม้ เครื่องดื่มเกลือแร่ หรือ ซุปต่าง ๆ
4. พักผ่อนให้เพียงพอ หรือนอนหลับให้มาก โดยเฉพาะช่วงกลางคืน แต่อย่าลืมว่าการพักผ่อนไม่ใช่การนอนเฉย ๆ ตลอดทั้งวัน ควรทำกิจกรรมที่ผ่อนคลาย เช่น ฟังเพลง ฟังธรรมะ และควรรอกำลังกายเบา ๆ เช่น เดินเล่น เล่นโยคะ ทำงานบ้าน เป็นต้น ที่สำคัญที่สุด คือ พยายามทำให้ใจให้ปลอดโปร่ง แน่ใจว่าผู้ป่วยเป็นมะเร็งย่อมมีความเครียดและกังวลเป็นธรรมดา แต่ขอให้ท่านมั่นใจว่าแพทย์ และทีมรักษาจะพยายามรักษาท่านอย่างดีที่สุด



## 3. เจ็บปาก หรือเป็นแผลในปาก

อาการเจ็บปากหรือเป็นแผลในปากอาจเกิดขึ้นได้บ่อยในกรณีที่ได้รับยาเคมีบำบัดหรือฉายรังสีบริเวณช่องปาก ซึ่งอาจทำให้เยื่อในช่องปากและลำคอถูกทำลายไปด้วย ผู้ป่วยอาจมีอาการปากแห้ง คอแห้ง เจ็บในปาก หรือลำคอ ทำให้กลืนลำบากรู้สึกไม่อยากกินอาหาร จึงส่งผลให้อ่อนเพลียได้

### ข้อควรปฏิบัติ

1. รักษาความสะอาดในช่องปากอย่างสม่ำเสมอ โดยทำความสะอาดฟันและช่องปาก หลังอาหารทุกมื้อด้วยการบ้วนปากด้วยน้ำเกลือ หรือน้ำยาบ้วนปากที่ไม่มีส่วนผสมของแอลกอฮอล์
2. ใช้แปรงสีฟันที่มีขนอ่อนนุ่ม และยาสีฟันที่มีฤทธิ์อ่อนไม่มีรสซ่า
3. ก่อนเริ่มรักษา มะเร็ง แพทย์จะแนะนำให้ท่านไปพบทันตแพทย์เพื่อซ่อมแซม หรืออุดฟันให้เรียบร้อย เพื่อป้องกันการติดเชื้อหลังจากที่ได้รับยาเคมีบำบัด
4. ควรพยายามดื่มน้ำบ่อย ๆ หรืออมน้ำแข็งก้อนเล็ก ๆ เพื่อป้องกันหรือบรรเทาอาการปากแห้ง คอแห้ง **อย่างไรก็ดี ในผู้ป่วยที่ได้รับยาเคมีบำบัดที่มีชื่อสามัญทางยาว่า ออกซาลิพลาติน (oxaliplatin) ห้ามอมน้ำแข็ง กินอาหารที่มีความเย็น หรือสัมผัสของเย็นโดยเด็ดขาด เพราะจะทำให้เกิดผลข้างเคียงต่อระบบประสาท เช่น มือชาเท้าชามากขึ้น และอาจเป็นอันตรายถึงชีวิตได้**
5. **หลีกเลี่ยง**อาหารที่ร้อนจัด เย็นจัด หรือเผ็ดร้อน ซ้ำ รวมถึงอาหารที่แข็ง ๆ เคี้ยวยาก อาหารระคายเคืองปาก และอาหารหมักดอง
6. **งด** เครื่องดื่มแอลกอฮอล์ งดสูบบุหรี่ เพราะจะทำให้ระคายช่องปากมาก จะเจ็บ





ปากมากขึ้น และแผลหายช้า

7. เลือกทานอาหารอ่อน ๆ ลื่น กลืนง่าย เช่น วุ้นเส้น ขนมจีน ลอดช่อง ซาหริ่ม เป็นต้น ซึ่งจะทานง่าย ไม่ต้องเคี้ยว และให้พลังงานสูงอีกด้วย
8. ถ้าเกิดแผลในปากจำนวนมาก มีขนาดใหญ่ โดยเฉพาะอย่างยิ่ง ถ้าพบว่ามีฝ้าสีขาวหนา ชูดไม่ออก แสดงว่ามีการติดเชื้อราในช่องปาก ต้องแจ้งให้แพทย์ทราบเพื่อที่แพทย์จะได้สั่งยารักษาและบรรเทาอาการเจ็บปวด หรือนัดมาตรวจช่องปากบ่อยขึ้น

#### 4. ท้องเดิน

ท้องเดิน อาจเกิดจากยารักษามะเร็งบางชนิด หรือเกิดจากการฉายรังสีบริเวณท้อง และเชิงกราน หรือแม้แต่ยาปฏิชีวนะบางชนิด

##### ข้อควรปฏิบัติ

1. ให้ลำไส้ได้พักบ้าง โดยกินอาหารให้น้อยลงกว่าปกติ ช่วงระยะเวลาสั้น ๆ เพื่อให้ลำไส้บีบตัวน้อยลง
2. ดื่มน้ำชาอุ่น ๆ (อย่าให้ร้อนหรือเย็นเกินไป)
3. เมื่ออาการดีขึ้น ค่อย ๆ เพิ่มปริมาณอาหารที่มีกากใยน้อย เช่น ข้าวต้ม โจ๊ก กลัวยมันบด ฯลฯ
4. ขณะท้องเดิน อย่าทานผักดิบ ผลไม้ เมล็ดธัญพืช เช่น ข้าวโพด ข้าวซ้อมมือ ถั่วต่าง ๆ รวมทั้งกาแฟ
5. ถ้ามีท้องเดินติดต่อกันนานกว่า 48 ชั่วโมง หรือน้อยกว่า 48 ชั่วโมง แต่มีอาเจียนร่วมด้วย ควรแจ้งให้แพทย์ทราบโดยเร็ว

#### 5. ผมร่วง

1. ยารักษามะเร็งส่วนมากจะทำให้ผมร่วง จะมากหรือน้อยแล้วแต่ชนิดและปริมาณของยาเคมีบำบัด
2. โดยทั่วไปผมจะเริ่มร่วงประมาณ 3 สัปดาห์ หลังจากได้รับยารักษามะเร็ง บางรายอาจจะเริ่มร่วงตั้งแต่ 7 วัน หลังได้รับยา
3. ผมร่วง เป็นการร่วงชั่วคราว ผมบางส่วนจะร่วงไป บางส่วนจะเริ่มงอกในช่วงระยะเวลาที่ได้รับยารักษามะเร็ง และจะเริ่มงอกทั่วศีรษะประมาณ 6-8 สัปดาห์หลังจากได้รับยารักษามะเร็งชุดสุดท้าย
4. หากมีผมร่วงมาก จนทำให้ความรู้สึกไม่มั่นใจในตัวเอง อาจเลือกซื้อวิกที่เข้ากับบุคลิกหรือสวมหมวก
5. เส้นผมที่งอกขึ้นใหม่ มักจะมีลักษณะเป็นเส้นเล็กนุ่มเหมือนผมเด็ก และมักจะหยักคก บางรายสีผมอาจจะเปลี่ยนไป แต่ส่วนใหญ่จะมีสีคงเดิม

##### ข้อควรปฏิบัติ

1. ก่อนได้รับยารักษามะเร็ง หรือฉายรังสีบริเวณศีรษะ (ฉายรังสีบริเวณอื่นผมจะไม่ร่วง) ต้องสอบถามแพทย์ให้เข้าใจเสียก่อน เพื่อเตรียมใจ เพราะมีผมร่วงทั้งศีรษะ จะทำให้ผู้ป่วยมีปมด้อย หงุดหงิดได้
2. การเตรียมตัวแต่เนิ่น ๆ เมื่อรู้ว่าต้องได้รับยารักษามะเร็งชนิดที่ทำให้ผมร่วง ควรตัดผมให้สั้นไว้ก่อนล่วงหน้า เวลาผมร่วงจะได้ไม่เป็นที่สะดุดตาแก่ผู้อื่นอย่างเด่นชัด
3. นอกจากผมจะร่วงแล้ว ขนในที่อื่น ๆ ของร่างกาย เช่น คิ้ว ฯลฯ ก็อาจร่วงด้วย (ชั่วคราว) การเขียนคิ้วจะแก้ปัญหานี้ได้เป็นอย่างดี





## 6. ความผิดปกติที่เล็บ

ผู้ป่วยบางรายอาจสังเกตเห็นความผิดปกติที่เล็บมือและเล็บเท้าได้ อันเนื่องมาจากการได้รับการรักษาต่อเนื่องกัน โดยเล็บอาจมีสีคล้ำ หรือเป็นสีเหลือง และขึ้นผิวดรูป จะทำให้เกิดปัญหาด้านความสวยงาม และอาจรู้สึกเจ็บได้ อย่างไรก็ตามอาการดังกล่าวจะค่อย ๆ ดีขึ้นภายหลังการหยุดยาแล้ว

### ข้อความปฏิบัติ

1. รักษาความสะอาดของเล็บและตัดให้สั้นอยู่เสมอ
2. ทำให้มือและเล็บชุ่มชื้นโดยอาจใช้โลชั่นทาบริเวณมือและเล็บ
3. สวมถุงมือเพื่อป้องกันมือและเล็บขณะทำงานบ้าน
4. ถ้าอาการเป็นมากควรปรึกษาแพทย์

## 7. ผื่นที่ผิวหนัง

ผื่นที่ปรากฏขึ้นมักจะมีสีแดงนูนเล็กน้อย บริเวณ ฝ่ามือ ฝ่าเท้า ซึ่งอาจทำให้ผิวลอกได้ ผื่นเหล่านี้มักเกิดขึ้นภายในสัปดาห์แรกหลังจากได้รับยาต้านมะเร็ง ซึ่งโดยมากมักจะหายไปเองโดยไม่ต้องได้รับการรักษาใด ๆ

## 8. อาการบวมที่มือ เท้า และขา

อาการบวมดังกล่าวเกิดจากการคั่งของน้ำ ซึ่งอาจเกิดขึ้นหลังจากการได้รับยาต้านมะเร็งติดต่อกันเป็นเวลานาน โดยอาการดังกล่าวจะลดลง หรือไม่เกิดขึ้นเลยจากการใช้ยาสเตียรอยด์ เพื่อป้องกันในช่วงที่ได้รับยาต้านมะเร็ง

## 9. คลื่นไส้ อาเจียน

อาการคลื่นไส้ อาเจียน เป็นอาการพบได้บ่อยจากการใช้ยาเคมีบำบัด ซึ่งแพทย์ผู้ทำการรักษามักจะให้ยาเพื่อลดอาการดังกล่าวด้วยเสมอ

### ข้อความปฏิบัติ

1. ก่อนเริ่มการรักษาครั้งแรกควรถาม



แพทย์ผู้รักษาเกี่ยวกับผลข้างเคียงที่อาจจะเกิดขึ้น โดยเฉพาะอาการคลื่นไส้ อาเจียน เพื่อเตรียมตัว เตรียมใจและขอร้องให้แพทย์สั่งยาแก้ อาเจียนไว้ล่วงหน้า

2. เมื่อมีอาการเกิดขึ้น ขอให้บอกแพทย์หรือพยาบาลทันทีอย่าได้เกรงใจแม้ว่าแพทย์จะให้ยารักษาแล้ว โดยเฉพาะอย่างยิ่งถ้ามีคลื่นไส้หรืออาเจียนนานกว่า 24 ชม. แล้ว ยังไม่ทุเลาลง แม้ว่าจะได้ยาแก้ อาเจียนแล้วก็ตาม
3. เมื่อแพทย์สั่งยาป้องกันอาการคลื่นไส้ อาเจียนชนิดกิน ขอให้กินยาตามสั่งอย่างเคร่งครัด เช่นทุก 6 ชม. แม้ว่าเมื่อถึง 6 ชั่วโมงแล้วยังไม่มีอาการคลื่นไส้ อาเจียนก็ตาม
4. อย่าได้กังวลในเรื่องคลื่นไส้ อาเจียน ปัจจุบันนี้ยาดี ผู้ป่วยส่วนมากจะสามารถผ่านการรักษาจนครบ โดยไม่มีอาการคลื่นไส้ อาเจียนเลย

## 10. ปวดข้อและกล้ามเนื้อ

อาการปวดหรืออ่อนล้า บริเวณข้อต่อและกล้ามเนื้อ เป็นสิ่งที่อาจพบได้ภายใน 2-3 วัน หลังจากการรักษาด้วยยาต้านมะเร็ง ซึ่งอาการเหล่านี้มักเป็นอยู่ในระยะสั้น ๆ และหายไปภายในหนึ่งสัปดาห์ แต่ถ้าผู้ป่วยรู้สึกว่ามีอาการมากควรรีบแจ้งพยาบาลหรือแพทย์ที่ทำการรักษาให้ทราบด้วย

## 11. น้ำตาไหลมาก

การรักษาด้วยยาต้านมะเร็งบางชนิด อาจทำให้มีอาการน้ำตาไหลมากผิดปกติ ซึ่งเกิดจากการอุดตันที่ท่อน้ำตา พบได้ในผู้ที่ได้รับยาติดต่อกันเป็นระยะเวลาเวลานาน และอาการนี้จะหายไปเองภายหลังจากการหยุดยา อย่างไรก็ตามหากพบว่าอาการดังกล่าวเป็นมากควรแจ้งให้แพทย์ทราบเพื่อขอคำแนะนำในการรักษาต่อไป



## ระหว่างรับการรักษาคควรปฏิบัติดังนี้

1. พักผ่อนให้เพียงพอ 6-8 ชั่วโมงต่อวัน, รับประทานอาหารให้ครบ 5 หมู่ ดื่มน้ำมาก ๆ 2-3 ลิตร หรือ 8-12 แก้วต่อวัน ตลอดช่วงที่ได้รับการรักษา น้ำจะช่วยให้ร่างกายทำงานได้อย่างมีประสิทธิภาพมากขึ้น และช่วยขับของเสียที่เกิดจากการรับยาเคมีบำบัด ฉายแสงออกจากร่างกายได้ดีขึ้น
2. **งด!!! รับประทานของหมักดอง อาหารสุก ๆ ดิบ ๆ ยาต้มยาหม้อ ยาจีน และสมุนไพรทุกชนิด** โดยเฉพาะสมุนไพรบางชนิดจะทำให้ฤทธิ์ของยาเคมีบำบัดลดลงหรือก่อให้เกิดพิษรุนแรงมากขึ้น
3. สังเกตผิวหนังบริเวณที่ฉีดยา ถ้ารู้สึกปวด บวม แดง หรือสงสัยว่ามียารั่วซึมออกนอกหลอดเลือด ให้แจ้งพยาบาลทันที
4. ผู้ป่วยทุกรายทั้งชายและหญิงควรคุมกำเนิดและป้องกันไม่ให้เกิดการตั้งครรภ์ในระหว่างการรักษาด้วยยาเคมีบำบัด เพราะยาเคมีบำบัดอาจส่งผลทำให้ทารกมีความผิดปกติหรือพิการได้ หากสงสัยตั้งครรภ์ให้แจ้งแพทย์ทันที การคุมกำเนิดที่ดีที่สุดในการรักษา คือ การใช้ถุงยางอนามัย

## อาหารสำหรับผู้ป่วยมะเร็งที่ได้รับยาที่มีบำบัด

อาหารเป็นสิ่งสำคัญส่วนหนึ่งในการดูแลรักษาผู้ป่วยโรคมะเร็ง การรับประทานอาหารให้ได้สารอาหารเพียงพอและเหมาะสม ก่อน ระหว่าง และหลังการรักษาจะช่วยทำให้ผู้ป่วยแข็งแรง ทนต่อการรักษา มีความรู้สึกดีขึ้น และมีกำลังใจที่จะต่อสู้กับโรคได้ ผู้ป่วยมะเร็ง อาจจะมีปัญหาจากการรักษาซึ่งมีผลข้างเคียงทำให้รับประทานอาหารได้น้อยลง ดังนั้นเมื่อผู้ป่วยที่มีปัญหาเฉพาะด้านที่ไม่สามารถรับประทานอาหารได้ตามปกติ ควรปรับการกินอาหารตามอาการที่ปรากฏ ได้แก่ อาการเบื่ออาหาร คลื่นไส้ อาเจียน



การปรับรสเปลี่ยน ปากแห้ง เจ็บปาก อิ่มเร็ว ท้องเสีย ท้องผูก ดังนี้

- **เบื่ออาหาร** เลือกอาหารที่ผู้ป่วยพอกินได้ กลิ่น รสไม่จัด เช่น ขนมปังกรอบ ขนมต่าง ๆ ให้กินเป็นอาหารว่าง ควรกำหนดมื้อหลักในช่วงเช้า กินทีละน้อยแต่ทานบ่อย ๆ เช่น จัดอาหารมื้อเล็ก 4-6 มื้อ ให้เครื่องดื่มเสริมพลังงานและโปรตีนสูง เช่น ถ้าผู้ป่วยดื่มนมได้ ให้เครื่องดื่มที่มีส่วนผสมนม ไอศกรีมนม แต่ถ้าผู้ป่วยไม่ชอบนม ให้พวกน้ำผลไม้ น้ำหวาน ไอศกรีมหวานเย็น ผลไม้ในน้ำเชื่อม
- **คลื่นไส้** เลี่ยงอาหารที่มันเยิ้ม มีกลิ่นฉุน รับประทานอาหารแห้งประเภทแครกเกอร์ ขนมปังกรอบ ทอ้งมัน อาหารที่เลิรฟ์ไม่ปรุงรส ให้มีรสหวานตามธรรมชาติ ไม่เค็ม งดใส่เครื่องเทศบางชนิดที่ผู้ป่วยแพ้
- **อาเจียน** จิบของเหลวไว่ทุก 10-15 นาทีหลังจากอาเจียน เช่น น้ำซูปใส น้ำหวาน น้ำผลไม้ ฯลฯ ยกหัวให้สูงเมื่อเอนหลัง ติดต่อกับแพทย์หากมีอาการปวดเกร็งในท้อง อาจใช้ยาลดอาการอาเจียน
- **อิ่มเร็ว** ให้เครื่องดื่มที่มีสารอาหารเข้มข้น ดื่มระหว่างมื้อ เช่น อาหารเสริมทางการแพทย์ เลี่ยงอาหารมัน - ทอด เนื่องจากย่อยยาก รับประทานอาหารมื้อเล็ก ๆ หลายมื้อ พยายามกินเมื่อสามารถกินได้
- **การปรับรสเปลี่ยน** แบ่งอาหารเป็นมื้อเล็ก กลั้วคอหรือลื่นก่อนรับประทานอาหาร เปลี่ยนเนื้อสัตว์ใช้ปลา ไก่ ไข่ แทนเนื้อแดง ใช้เมนูอาหารมังสวิรัตินึ่งสุกก็ได้ เช่น เต้าหู้ ถั่วชนิดต่าง ๆ ใช้ น้ำมันหอย น้ำมันงา น้ำมันงาช่วยเมื่อมีลิ้นขม รับประทานผลไม้กวนที่มีรสหวานอมเปรี้ยว เช่น สับปะรด แอปเปิ้ล หลีกเลียงเครื่องเทศหรือเครื่องปรุงรสที่มีกลิ่นฉุน ปรุงอาหารไม่มัน เลี่ยงภาชนะเลิรฟ์อาหารที่เป็นพลาสติกหรือโลหะ อาหารควรมีอุณหภูมิอุ่นถึงร้อนจะช่วยให้มีกลิ่นและรสชาติขึ้น
- **ปากแห้ง** รับประทานอาหารอ่อน ๆ มีน้ำเป็นส่วนประกอบมาก เช่น โจ๊ก ข้าวต้ม ก๋วยเตี๋ยวน้ำ หรือใช้ลูกอม ขนมหวานแช่แข็ง หรือไอศกรีมหวานเย็น เลี่ยงเครื่องดื่มหรืออาหารที่มีรสหวานจัด และจิบน้ำบ่อย ๆ



• **แผลในช่องปาก เจ็บปากและลิ้น**

ต้องระวังอาหารและผลไม้ที่เป็นกรดหรือมีรสเปรี้ยว เครื่องเทศที่เผ็ดร้อน รสเค็ม อาหารหยาบหรือกรอบแข็ง ระวังการติดเชื้อในช่องปาก และเลือดออก ให้อาหารอ่อนที่เคี้ยวกลืนง่าย ได้แก่ ข้าวต้ม โจ๊กบดผสมเนื้อสัตว์ ผักก๋วยเตี๋ยว ผักต้ม ผักสุก ผักสด แตงโม มันฝรั่งบด ถั่วเมล็ดแห้งต้มบดกรอง พุดดิ้ง วุ้น ไข่กวน ข้าวโอ๊ต อาหารปั่นผสมสูตรต่าง ๆ เนื้อต้มบด-กรอง เสริฟอาหารอุณหภูมิห้องไม่ร้อนไม่เย็น หลีกเลี่ยงผลไม้ที่มีกรด เช่น ส้ม มะเขือเทศ น้ำผลไม้ บางครั้งเสิร์ฟอาหารขึ้นต้องอุ่นต้มเปื่อย



• **ท้องเสีย**

แนะนำให้ดื่มน้ำให้เพียงพอ เสริมเครื่องดื่มให้พลังงานและเกลือแร่ เช่น น้ำซูปเปอร์ น้ำสกัดเนื้อ น้ำผลไม้ที่ผ่านความร้อน ควรดื่มนมและผลิตภัณฑ์จากนมสักกระยะหนึ่งจนกว่าหยุดถ่าย งดอาหารที่ทำให้เกิดแก๊ส เช่น ถั่วเมล็ดแห้ง เครื่องดื่มอัดแก๊ส

• **ท้องผูก**

แนะนำให้รับประทานใยอาหาร 25-35 กรัมต่อวัน เช่น กินผักผลไม้ ธัญพืชพวกเมล็ดมาก ๆ ดื่มน้ำ 8-10 แก้ว หรือน้ำลูกพรุน น้ำผลไม้อ่อน เติมน้ำมันและออกกำลังกาย หากไม่ได้ผลให้ปรึกษาแพทย์เพื่อให้ผลิตภัณฑ์เพิ่มกาก

อาหารที่ให้ใยอาหาร 4 กรัม ได้แก่ ถั่วแดงหลวง 1/2 ถ้วย ถั่วปากอ้า 1/2 ถ้วย ถั่วลันเตาเม็ด 1/2 ถ้วย ธัญพืชสำเร็จรูปที่ไม่ขัดสี ซีเรียล 1 อ่อนซ์ ข้าวโพด 1/2 ถ้วย อาหารที่มีใยอาหาร 2 กรัม ได้แก่ ผักสด 1 ถ้วย ผักต้มสุก 1/2 ถ้วย ผลไม้ 1/2 ถ้วย เช่น หน่อไม้ฝรั่ง บร็อคโคลี่ กะหล่ำปลี แครอท หอมใหญ่ ถั่วลันเตาฝัก มะเขือยาว คื่นช่าย

• **น้ำลายเหนียว**

ทำให้ฟันผุง่าย ให้อาหารปกติที่มีน้ำ หรือซอสผสม หรืออาหารน้ำ ๆ เครื่องดื่มต่าง ๆ น้ำผักปั่นและผลไม้ ดื่มน้ำให้มากขึ้น เลี่ยงอาหารประเภทขนมปังนุ่ม เจลาติน แอลกอฮอล์ ดูแลสุขภาพช่องปากสม่ำเสมอ

• **น้ำหนักลด**

เพิ่มแคลอรีและโปรตีน เช่น อาหารไขมัน แต่เลี่ยงไขมันอิ่มตัวและไขมันทรานส์ เติมนมผงใส่เครื่องดื่มหรืออาหารประเภทซูปแกง (เสิร์ฟไอศกรีมโยเกิร์ตผลไม้) เติมน้ำตาลในเครื่องดื่ม เสริฟอาหารว่างระหว่างมื้อ เสริมอาหารทางการแพทย์

ตัวอย่างรายการอาหารสำหรับผู้ป่วยที่ได้รับยาเคมีบำบัด

วัน	มือเช้า	มือว่าง	มือกลางวัน	มือบ่าย	มือเย็น
จันทร์	ข้าวต้มปลา ไข่ลวกสุก นมพร่องมันเนย กล้วยไข่สุก	นมถั่วเหลือง	ข้าวสวย ต้นกะหล่ำปลี- ใส่แครอทหอบุด ไก่อบสมุนไพร แกงบวดมันเทศ	เต้าส่วน	ข้าวสวย ต้มยำไก่-เห็ดนางฟ้า ผัดผักกาดขาว-หอบุด ผลไม้ตามฤดูกาล
อังคาร	ข้าวต้มข้าว ต้มจับฉ่าย ปลานิลทอด ส้มเขียวหวาน	น้ำข้าวโพด	วุ้นเส้นผัดไก่ใส่ไข่ ขนมบัวลอย	เต้าฮวยนมสด	ข้าวสวย แกงจืดวุ้นเส้นหอบุด ผัดเปรี้ยวหวานใส่กุ้ง ผลไม้ตามฤดูกาล
พุธ	ซูปฟักทอง ขนมปังปิ้ง น้ำเต้าหู้ มะละกอสุก	ลอดช่องไทย	ราดหน้าหมู- ยอดคะน้า ถั่วเขียวต้มน้ำตาล	น้ำลูกเดือย	ข้าวสวย ต้นหัวผักกาดขาวหอบุด น้ำพริกกุ้งสด-ไข่ต้ม- ผักลวก ผลไม้ตามฤดูกาล
พฤหัสบดี	โจ๊กหอบุด-ใส่ตับ ไข่ลวกสุก แก๊กกล้วยหอม กล้วยน้ำว้าสุก	คัสตาร์ด	ข้าวสวย แกงส้มผักรวม ไข่ยัดไส้หอบุด ขนมข้าวเหนียว- หน้าสังขยา	ขนมชั้น	ข้าวสวย แกงจืดเต้าหู้ไข่-หอบุด ปลาพุดต้มเค็ม ผลไม้ตามฤดูกาล
ศุกร์	ข้าวต้มข้าว ผัดผักเขียวใส่ไข่ ปลากะพงนึ่งต้นช่าย องุ่นแดง	โยเกิร์ต รสธรรมชาติ	ข้าวผัดรวมมิตร แกงจืดเต้าหู้ยัดไส้ ขนมสาเกตุ๋นดำ	เต้าฮวยน้ำชিং	ข้าวสวย ต้นมะระยัดไส้หอบุด ปลาแดงทอด ผลไม้ตามฤดูกาล
เสาร์	โจ๊กข้าวกล้องใส่- ไก่บด ไข่ลวกสุก นมสด กล้วยหอม	วุ้นมะพร้าว	ก๋วยเตี๋ยวหมูตุ๋น ถั่วแดงต้มน้ำตาล	ขนมปังแซนวิช ไส้ทูน่า	ข้าวสวย แกงหมูพะโหม่ผัดขิงไทย ผัดบวบเหลี่ยมหอบุด-ไข่ ผลไม้ตามฤดูกาล
อาทิตย์	ข้าวต้มข้าว ผัดผักบุ้งใส่หมูสับ ไก่บดผัดหวาน แคนตาลูปสุกนึ่ง	สังขยาฟักทอง	ข้าวสวย แกงเลียงผักรวม สันในหมอบนึ่งน้ำแดง ขนมขำหริ่ม	มันต้ม	ข้าวสวย ต้นกะหล่ำหอบุด หอมกปลาช่อน ผลไม้ตามฤดูกาล



## อาการผิดปกติหลังได้รับยาเคมีที่ควรปรึกษาแพทย์

1. ใช้สูงเกิน 38 องศาเซลเซียส
2. ผื่นคัน
3. หายใจลำบาก
4. คลื่นไส้ อาเจียนรุนแรง น้ำหนักลด หรือเพิ่มทันทีทันใด
5. มีจุดเลือด จ้ำเลือด หรือเลือดออกไม่หยุด
6. ท้องผูก หรือท้องเสียรุนแรง



## แหล่งข้อมูลเกี่ยวกับโรคมะเร็งในประเทศไทย

**ช่องทางที่ 1** ท่านสามารถขอคำปรึกษาเพิ่มเติมจากอายุรแพทย์โรคมะเร็ง รวมทั้งขอความเห็นเพิ่มเติมจากแพทย์ผู้เชี่ยวชาญโรคมะเร็งสาขาอื่นร่วมด้วย (Second Opinion) ก่อนตัดสินใจรับการรักษา ในขณะที่มีอายุรแพทย์โรคมะเร็งปฏิบัติงานอยู่ในโรงพยาบาลของรัฐและเอกชนทั้งในกรุงเทพฯ และต่างจังหวัดหลายท่าน ซึ่งท่านสามารถตรวจสอบรายชื่อและสถานพยาบาลดังกล่าวได้ใน website ของมะเร็งวิทยาสมาคมแห่งประเทศไทย ที่ [www.tSCO.or.th](http://www.tSCO.or.th)

**ช่องทางที่ 2** ท่านสามารถเข้าหาความรู้และสอบถามปัญหาที่ท่านข้องใจสงสัยหรือปัญหาในการดูแลรักษาผู้ป่วย ญาติ เพื่อน หรือบุคคลอันเป็นที่รักของท่านที่ป่วยจากการเป็นโรคมะเร็งได้โดยเข้าไปใน website ของมะเร็งวิทยาสมาคมแห่งประเทศไทย ที่ [www.tSCO.or.th](http://www.tSCO.or.th)



## คลินิกโรคมะเร็งอายุรศาสตร์

วันจันทร์	08.00-12.00 น.	แพทย์หญิงสุดสวาท	เลาหวินิจ
		นายแพทย์ทรงวิทย์	พ่ายพัฒน์วงษ์
วันพุธ	08.00-12.00 น.	แพทย์หญิงสุดสวาท	เลาหวินิจ
		นายแพทย์เจษฎา	มณีชวจร
		แพทย์หญิงปิยวรรณ	เทียนชัยอนันต์
		แพทย์หญิงกุลธิดา	มณีนิล
		นายแพทย์ทรงวิทย์	พ่ายพัฒน์วงษ์
นายแพทย์สุนที	สงวนไทร		
วันพฤหัสบดี	08.00-12.00 น.	นายแพทย์เจษฎา	มณีชวจร
วันศุกร์	08.00-12.00 น.	แพทย์หญิงปิยวรรณ	เทียนชัยอนันต์
		นายแพทย์สุนที	สงวนไทร

## คลินิกมะเร็งโลหิต ศักดิ์สิริธร ชั้น 6

วันจันทร์	08.00-12.00 น.	แพทย์หญิงประวีณวรรณ	ทั้งทอง
		นายแพทย์อนันต์ชัย	อัศววิกรัย
วันอังคาร	08.00-12.00 น.	นายแพทย์ชัชวาล	นาคะเกศ
		นายแพทย์รัชชัย	สุวรรณบรรณ
		แพทย์หญิงประวีณวรรณ	ทั้งทอง
		แพทย์หญิงคุณภา	เอี่ยมอรุณไทย
วันพุธ	08.00-12.00 น.	นายแพทย์รัชชัย	สุวรรณบรรณ
		นายแพทย์อนันต์ชัย	อัศววิกรัย
วันพฤหัสบดี	08.00-12.00 น.	นายแพทย์ชัชวาล	นาคะเกศ
วันศุกร์	08.00-12.00 น.	แพทย์หญิงคุณภา	เอี่ยมอรุณไทย

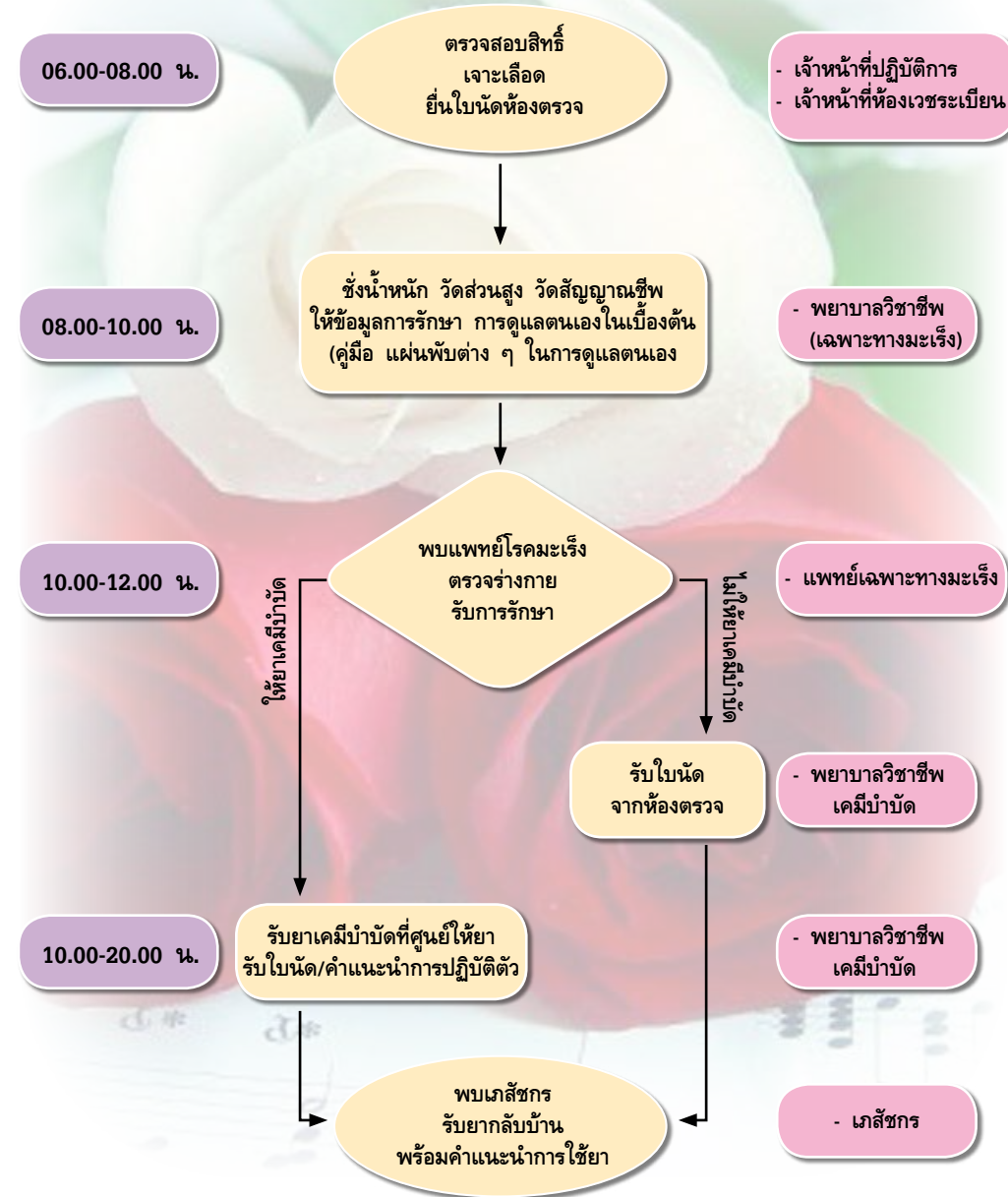
### คลินิกโรคมะเร็งนรีเวช

วันจันทร์	08.00-12.00 น.	แพทย์หญิงนิสา	พฤกษ์ระริตานนท์
		แพทย์หญิงอรัญญา	ยันตพันธ์
		แพทย์หญิงฐิติรัตน์	ตันติปรีชาพงศ์
วันอังคาร	08.00-12.00 น.	นายแพทย์คณิศร์	ชนกักร
		นายแพทย์สรน	บุญลิต
วันพุธ	08.00-12.00 น.	นายแพทย์สมบูรณ	ศรศุกกรรัตน์
		นายแพทย์มรุต	ญาณารณพ
		แพทย์หญิงผุสรรัตน์	อินสิทธิ์
วันพฤหัสบดี	08.00-12.00 น.	แพทย์หญิงศิริพร	ฐิติสกุลวงษ์
		แพทย์หญิงกัมยธร	เทียนทอง
วันศุกร์	08.00-12.00 น.	นายแพทย์สุพีเชร	หุ้ยแป
		แพทย์หญิงศรีธัญญา	ชาญพานิชกิจโชติ

### คลินิกศัลยกรรมโรคมะเร็ง

วันจันทร์	08.00-12.00 น.	นายแพทย์กษิติน	วิฑูภิญโญภาพ
วันอังคาร	08.00-12.00 น.	นายแพทย์บัลลังก์	ม้วยเผือก
วันพุธ	08.00-12.00 น.	นายแพทย์สันติ	โลกเจริญลาภ
		นายแพทย์สิริพงศ์	สิริกุลพิบูลย์
วันพฤหัสบดี	08.00-12.00 น.	นายแพทย์บัลลังก์	ม้วยเผือก
วันศุกร์	08.00-12.00 น.	นายแพทย์กษิติน	วิฑูภิญโญภาพ

### ขั้นตอนรับบริการศูนย์เคมีบำบัด โรงพยาบาลราชวิถี



## สถานที่/ช่องทางการให้บริการ

## ระยะเวลาเปิดให้บริการ

<b>1. ศูนย์เคมีบำบัด</b> อาคารศูนย์การแพทย์ราชวิถี ชั้น 16 โทร. 02-644-7000 ต่อ 2541-2	<b>จันทร์ - ศุกร์</b> (ยกเว้นวันหยุดที่ทางราชการกำหนด) ตั้งแต่ 08.00 - 20.00 น.
<b>2. หน่วยให้ยาเคมีบำบัด</b> ตึกสิรินธร ชั้น 7 โทร. 02-644-7000 ต่อ 3718, 2105	<b>จันทร์ - ศุกร์</b> (ยกเว้นวันหยุดที่ทางราชการกำหนด) ตั้งแต่ 08.00 - 20.00 น.
<b>3. หน่วยให้ยาเคมีบำบัด OPD รังสีรักษา</b> ตึกหลวงชำนาญ โทร. 02-644-7000 ต่อ 2503, 2506	<b>จันทร์ - ศุกร์</b> (ยกเว้นวันหยุดที่ทางราชการกำหนด) ตั้งแต่ 08.00 - 20.00 น.

ค่าบริการ	ช่องทางรับชำระค่าบริการ
<ul style="list-style-type: none"> <li>- เบิกได้ตามสิทธิการรักษา (กรมบัญชีกลาง, ประกันสังคม, บัตรประกันสุขภาพ)</li> <li>- จ่ายเงินเอง : ชำระค่าบริการด้วยบัตรเครดิตขั้นต่ำ 500 บาทขึ้นไป</li> </ul>	<ul style="list-style-type: none"> <li>- ชำระด้วยตนเองที่ห้องบริการฝ่ายการเงิน</li> </ul>
เอกสารและหลักฐานประกอบการยื่นคำขอใช้บริการ	
<ol style="list-style-type: none"> <li>1. บัตรประชาชน</li> <li>2. ใบนัดตรวจ</li> <li>3. ใบส่งต่อการรักษา</li> </ol>	

## ค่าธรรมเนียม

1. ฟรีค่าธรรมเนียม : ในสิทธิจ่ายตรง บัตรประกันสุขภาพผู้มีอายุตั้งแต่ 60 ปีขึ้นไป สิทธิประกันสังคม พระภิกษุ สามเณร แม่ชี นักบวช และสิทธิอื่น ๆ ที่ทางราชการรับรอง
2. เก็บค่าธรรมเนียมครั้งละ 30 บาท ในสิทธิบัตรประกันสุขภาพอายุน้อยกว่า 60 ปี และบัตรประกันสุขภาพแรงงานต่างชาติด

## ช่องทางการร้องเรียน

ถ้าการให้บริการไม่เป็นไปตามข้อตกลงที่ระบุไว้ข้างต้นสามารถติดต่อเพื่อร้องเรียนได้ที่

1. จดหมายร้องเรียนผ่านผู้บริหาร
2. ผู้รับคำร้องเรียนภายในโรงพยาบาลราชวิถี
3. Application line rajavithi

## ระดับการให้บริการ

### ระยะเวลา

ใช้ระยะเวลาทั้งสิ้นไม่เกิน 3 ชั่วโมง โดยเริ่มนับระยะเวลาตั้งแต่การยื่นเอกสารที่ครบถ้วนจนถึงรับยาเคมีบำบัด

### คุณภาพ

- ผู้ป่วยได้รับบริการดูแลรักษา ถูกต้อง ครบถ้วน และปลอดภัย
- ผลการสำรวจความพึงพอใจผู้มารับบริการได้คะแนนความพึงพอใจดีเยี่ยมไม่น้อยกว่า 85 %





☎ **งานโรคเมะเร็งอายุรศาสตร์ (กรณีเลื่อนนัด)**

02-354-8108, 02-354-8164

- วันจันทร์, ศุกร์ เวลา 13.00 น. - 16.00 น.

วันอังคาร เวลา 08.00 น. - 12.00 น. ต่อ **2540**

- วันจันทร์, พฤหัสบดี และศุกร์

เวลา 08.00 น. - 12.00 น. ต่อ **2110**

- วันพุธ เวลา 08.00 น. - 12.00 น. ต่อ **5119, 3144**

☎ **หน่วยฉุกเฉิน**

02-354-8108, 02-354-8164 ต่อ **6115**

☎ **ศูนย์เคมีบำบัด อาคารศูนย์การแพทย์ราชวิถี (รับปรึกษาสุขภาพ)**

02-354-8108, 02-354-8164 ต่อ **2541-2**

☎ **หน่วยเมะเร็งรื้อวง (รับปรึกษาสุขภาพ)**

02-354-8108, 02-354-8164

- เวลา 08.00 น. - 16.00 น. ต่อ **2105, 3718**

- เวลา 16.00 น. ตลอด 24 ชั่วโมง ต่อ **3714, 3715, 3733**

☎ **หอผู้ป่วยรังสีรักษา ก (หญิง)**

02-354-8108, 02-354-8164 ต่อ 3433

☎ **หอผู้ป่วยรังสีรักษา ข (ชาย)**

02-354-8108, 02-354-8164 ต่อ 3434

☎ **หน่วยให้ยาเคมีบำบัด OPD รังสีรักษา**

02-354-8108, 02-354-8164 ต่อ 2506

☎ **หน่วยเตรียมยาเคมีบำบัด (ปรึกษาเรื่องยาเคมีบำบัด)**

02-354-8108, 02-354-8164 ต่อ **2654**

☎ **หน่วยโภชนาการ**

02-354-8108, 02-354-8164 ต่อ **2652, 2956**

**คณะผู้จัดทำ**

คณะกรรมการเคมีบำบัด สหสาขาวิชาชีพ

สุขภาพดี  
เริ่มต้นที่นี่



งานพัฒนาและส่งเสริมวิชาการสุขภาพ

กลุ่มงานสนับสนุนวิชาการ โรงพยาบาลราชวิถี

โทร **02-644-7000** ต่อ **2823, 2824**



กระทรวงสาธารณสุข